

DESIGNER

מגזין עיצוב 35 ספטמבר 2016



*New Home
Clothing*

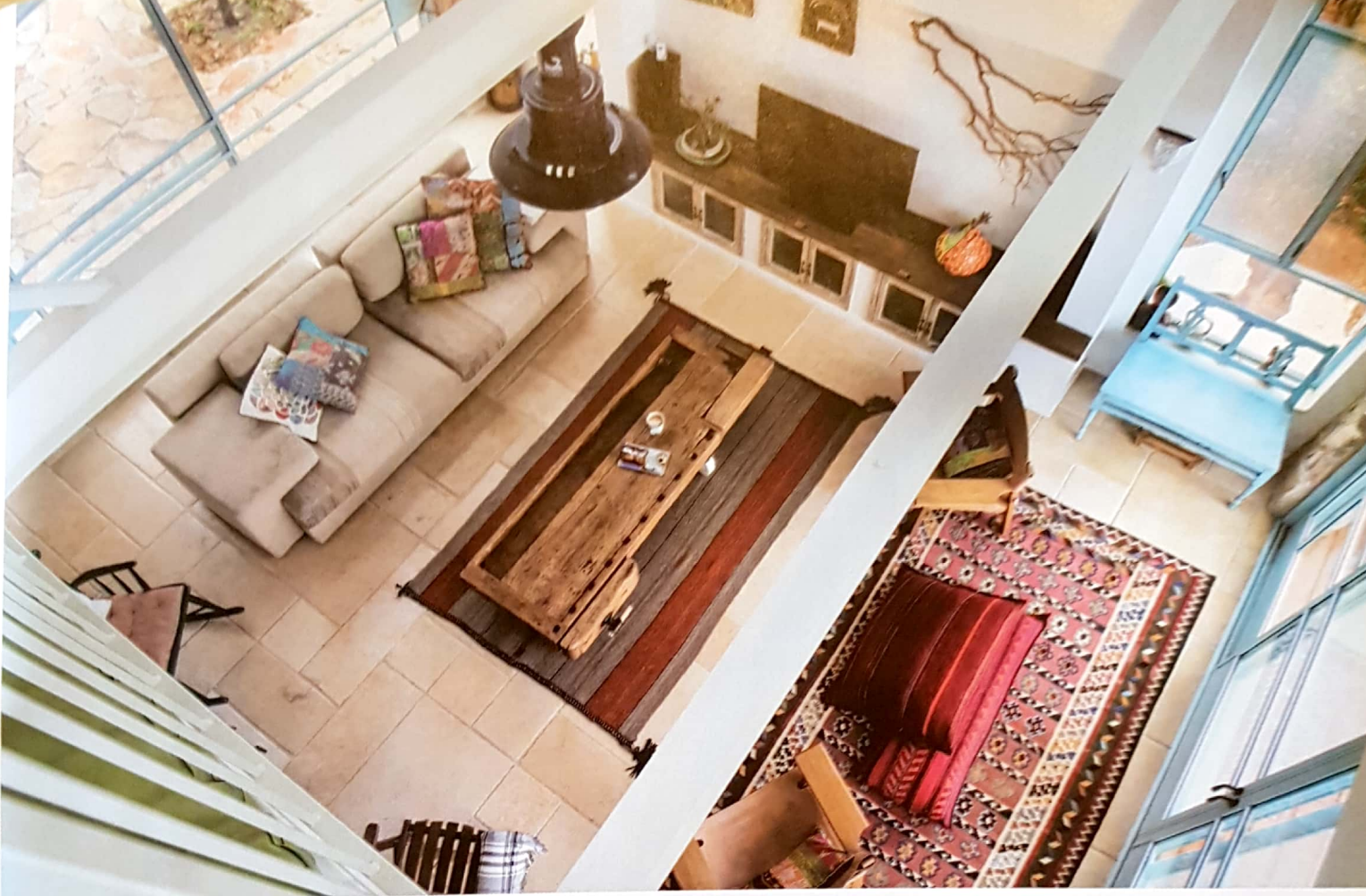
נפתחים לעולם הנדול של הלבוש הבית [טל]

הארץ
המחלקה המסחרית

9771865066008
מחיר 49.90 ש"ח

אישה בית שירה

בית הוא טקסט אישי, כך מאמינה האדריכלית אלונה נבו-סידי, אשר בנתה את ביתה במושב שורש שבהרי ירושלים, ובו היא מביאה לידי ביטוי חיבור למקום ולאנשים, כשהיא מקפידה על שימוש בחומרים טבעיים ומקומיים ←



שלו נצבע בגוון תכול, שממשיך את נוון השמיים המשתקפים דרכם. "אני מאמינה בגילוי היש' הנמצא במקום בו אנחנו בוחרים להיות או נכספים אליו. המקום משתנה מעונה לעונה וממצב רוח אחד למשנהו", מסבירה נבו-סידי. צורת המגרש מלבנית, צרה וארוכה. הצלע הקצרה פונה אל הנוף, והארוכה אל השכנים, והאדריכלית תכננה את הבית מתוך שאיפה להכניס כמה שיותר נוף, אור ואוויר לחללי הפנים. תוך התחשבות ברוחות החזקות הנושבות באזור ומפריעות לבילוי נינוח בחוץ בחזית שפונה לכיוון צפון-מערב. "המושגים 'חצר קיץ' ו'חצר חורף' היו משמעותיים עבורי מבחינה רעיונית, ותהליך התכנון של הבית החל, למעשה, בהם", אומרת נבו-סידי, שתכננה את הבית סביב שתי חצרות. "חצר הקיץ" היא קדמית, והיא ממשיכה את החלל הציבורי ונמצאת בשימוש בעיקר בחודשי הקיץ, בעוד ש"חצר החורף" היא פטיו אחורי, שנוצר בין המבנה לבין הסלע הטבעי של ההר הנושק



ופתוח. שטחו של הבית: 180 מ"ר, שנכנו על מגרש בן חצי דונם, וכדי לחבר בין הבית לסביבה, חופה המבנה באבן טרסה פראית בסגנון חופשי, שמתחברת אל הסלע הטבעי, ופרופיל החלונות

מרחיבות ייחודיות לאדם ולמקום בו הוא בחר להתגורר", אומרת האדריכלית אלונה נבו-סידי, שבתה את ביתה הפרטי במושב השיתופי שורש שבהרי ירושלים, במגרש המשקיף אל נוף ירוק

בית עבורי הוא טקסט אישי, המורכב מאוסף של מילים נבחרות, שיחד מעצבות חוויות





למגרש. הפטיו פונה לכיוון דרום, ונהנה משמש נעימה שחודרת אל פנים הבית בחודשים הקרים. שתי החצרות מלאות בעצי פרי, עצי חורש, גינות תבלינים ופריחה עונתית, והן משמשות כחזית הקדמית והצדית של הבית ומכניסות לתוכו את הנוף, האור והאווירה המשתנים לאורך עונות השנה.

אפשרות לצמצם או לגדול

דלת הכניסה נפתחת לקומת הקרקע, שבה מוקמו הסלון והמטבח, אשר מחוברים זה לזה בהסטה קלה שמאפשרת את החיבור בינם לבין החצרות. את הסלון מגדיר קיר בחיפוי אבן לקט בשילוב קמין, שיוצר מאחוריו מכאנה אינטימית המובילה אל המטבח ואל פינת האוכל. ספרייה אוורירית, המלאה במזכרות משפחתיות מהארץ ומהעולם, מפרידה בין האזור הציבורי לאגף הפרטי, שבו מוקמו יחידת ההורים ופינת עבודה, ויוצרת היררכיה ברורה בין החללים.



ביתה של אלונה נבו-סידי מופיע בספר "ביתו של אדריכל 2" (הוצאת סטימצקי). בו ניתנת הצצה לעולמם הפרטי של האדריכלים והמעצבים המובילים והמשפיעים בישראל. שרון היבש, מחברת ספרים בסוגת אדריכלות ועיצוב, הסוקרת בספר את ביתם הפרטי של 35 אדריכלים ומעצבים, ביקשה לבדוק מהו סדר העדיפויות של השמות הבולטים בתחום כשהם מעצבים את מרחב החיים הפרטי שלהם ומהו טעמם האישי.



דרך תהליך מקדים המנסח את צורכיהם הרוחניים והפרקטיים, מהווה עבור נבו-סידי נקודת התחלה. הבנת הסיפור של המשפחה, יחד עם החיבור לסביבה, מאפשרים לה לנסח את האמת הפנימית של כל פרויקט, למצוא את הפתרונות המתאימים לו, ובסופו של התהליך - גם ליצור בו התרחשות וחיים. הפשטות בשבילה היא ערך, וככל שיוודים בקנה המידה ובוחנים את האלמנטים השונים בביתה לעומק, מתגלים הערכים המורכבות והפרטים שיוצרים את המכלול. אופן תכנונו של הבית, הקשר שלו עם סביבתו והפריטים המשלימים שנאספו לתוכו מהווים את הטקסט האישי של נבו-סידי ומשפחתה.

איקליפטוס, אשר עברו תהליך ייבוש שנמשך כארבעה חודשים בתנור ייחודי, והם ניחנים במראה טבעי ותלת-מימדי ומהווים אלמנט אוורירי בעל נוכחות חזקה. שטיחים גדולים וכריות צבעוניות מעשירים את הבית בצבעים חמים, ואת חללי הפנים מקשטים עבודות אמנות, כלי קרמיקה ופריטים שונים שנאספו בארץ ובעולם. הבית תוכנן באופן שמאפשר לו לגדול ולהצטמצם על פני רצף הזמן, בהתאם לצורכי המשפחה, המונה זוג הורים ושלושה ילדים. חלל בגובה כפול באזור הסלון יצר גלריה, שבה מוקמו שני חדרי שינה. הגלריה משקיפה מהקומה העליונה מטה אל החלל הציבורי, וניתן לסגור אותה בעת הצורך. להגדיל את שטח הרצפה של הבית וליצור חדרי שינה נוספים. היכרות עמוקה עם הלוקוחות, שנוצרת

רוצפו באגן טבעית, ועבור החללים הפרטיים נבחר פרקט מעץ אלון, כאשר החללים הרטובים חופו באריחי בטון מאוירים. המעקות הורכבו מסנדוז

עיצוב הפנים של הבית ובחירת החומרים והאביזרים שבו משקפים את אופי המשפחה, ומדגישים גם הם את החיבור לסביבה. החללים הציבוריים

אדריכלית: אלונה נבו-סידי
צילום: גלעד רדט